

LES MEMBRES  
DU FAPE EDF

LES ORGANISATIONS SYNDICALES REPRÉSENTATIVES



LA FONDATION EDF ET LES ENTREPRISES DU GROUPE



NOS  
PARTENAIRES



Conception Réalisation Mistrizarts  
 Photos : Fape EDF / D.R.  
 Le groupe EDF est certifié ISO 14001  
 juillet 2018



TOUR  
D'HORIZON DE  
L'ANNÉE 2017

# AGIR POUR L'INSERTION PAR L'EMPLOI

# Unis pour l'emploi

LE FAPE EDF, Fonds Agir pour l'Emploi EDF, agit pour l'insertion professionnelle et la création d'activité par des personnes éloignées de l'emploi. À travers des valeurs de solidarité, le FAPE EDF implique tous les acteurs du groupe dans un engagement d'intérêt général et de lutte contre l'exclusion sociale et professionnelle.

Géré collégalement avec les organisations syndicales, le FAPE EDF construit un lien de solidarité en mobilisant les salariés et retraités d'EDF et en les invitant à faire des dons abondés par le groupe à 200%. Le FAPE EDF s'implique aux côtés de ceux qui s'investissent au quotidien pour favoriser l'accès à l'emploi des personnes en difficulté.

Chaque année, ce sont près de 3500 emplois créés ou consolidés grâce aux projets qu'il soutient. La participation des bénévoles, salariés et retraités d'EDF est une force pour le FAPE EDF, qui encourage l'émergence de projets d'économie sociale et solidaire en faveur de l'insertion professionnelle.

En 2018, le FAPE EDF déploie sa vision d'engagement avec des partenariats et des soutiens de plus en plus diversifiés auprès des structures qui placent l'homme au cœur de leur projet pour redonner travail, liens sociaux, dignité et confiance aux personnes éloignées de l'emploi.

**Martin Leys**  
Président du FAPE EDF

**Jean-Philippe Liard**  
FCE-CFDT

**Angela Alonso**  
CFE-CGC

**Jean-Paul Escoffier**  
FNME-CGT

**Thierry Jouaneud**  
FNEM-FO

**AVENIR  
INSERTION  
RESPECT  
SOLIDARITÉ  
ENGAGEMENT  
PARTENAIRE**

CHIFFRES  
CLÉS

**323**  
projets soutenus

**775**  
emplois créés d'ici  
à trois ans

**2707**  
emplois consolidés



**2,3 M€**  
d'aides financières  
accordées



**12949**  
donateurs



**722 000 €**  
de dons reçus de la part  
des salariés et retraités

**56 €**  
de don moyen

Les dons sont abondés à  
**200 %** par le  
Groupe

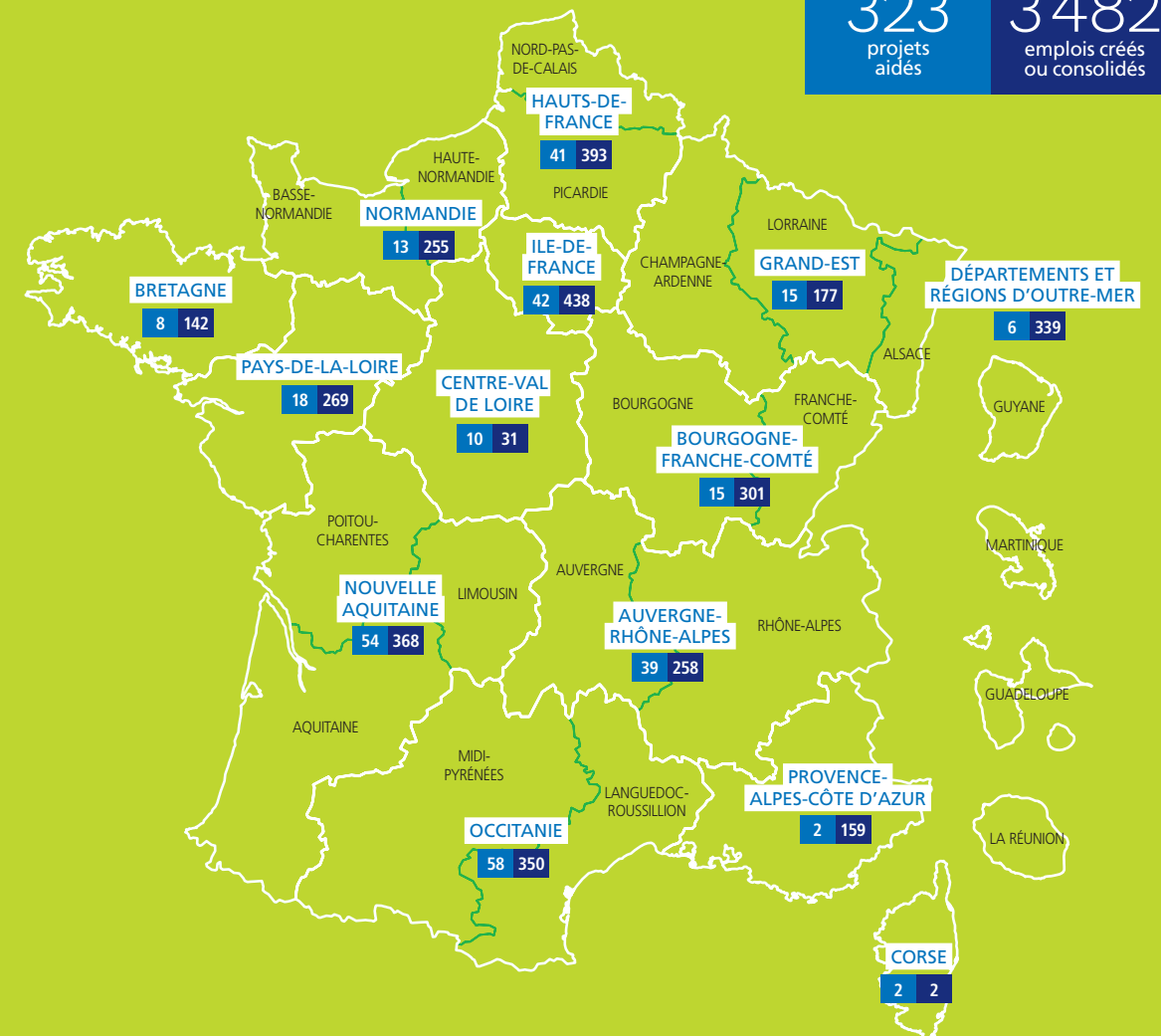
# L'ANNÉE 2017 EN CHIFFRES



En 2017, le FAPE EDF a soutenu 323 projets d'insertion professionnelle qui ont permis la création ou la consolidation de près de 3500 emplois. Son engagement est porté sur tous les territoires auprès de structures d'insertion et de personnes éloignées de l'emploi.

**323**  
projets  
aidés

**3482**  
emplois créés  
ou consolidés





## LE FAPE EDF, C'EST QUOI ?

Une initiative solidaire et participative des entreprises du groupe EDF (EDF, Enedis, EDF énergies nouvelles, Dalkia...), de la Fondation EDF et des organisations syndicales (FCE-CFDT, CFE-CGC, FNME-CGT, FNEM-FO). Il s'inscrit dans le cadre du mécénat du Groupe en faveur de la solidarité où il couvre le domaine de l'insertion et de l'emploi.

## DES DONS ABONDÉS PAR LE GROUPE

Les ressources du FAPE EDF reposent sur un principe de solidarité. Elles proviennent des dons des salariés et retraités abondés par les entreprises du groupe EDF à 200 %.

## UNE GESTION COLLÉGIALE ET PARITAIRE AVEC LES ORGANISATIONS SYNDICALES

Le Conseil d'administration, le Comité d'engagement et le Comité d'investissement réunissent des représentants du Groupe et des organisations syndicales représentatives. Ils sont assistés d'experts sociaux et financiers, et d'instructeurs bénévoles retraités du groupe EDF. Ils définissent les orientations stratégiques et étudient chaque mois les demandes d'aides financières.

« LES RESSOURCES  
DU FAPE EDF DÉPENDENT  
EN PREMIER LIEU DES  
DONS DES SALARIÉS  
ET DES RETRAITÉS,  
ABONDÉS À 200 %  
PAR LE GROUPE EDF. »

## DES DONATEURS ET BÉNÉVOLES, SALARIÉS ET RETRAITÉS DU GROUPE EDF



« Je suis très contente de savoir que mon don va servir à insérer des gens et que ça fera une différence pour leur parcours. Les projets retenus sont des projets

d'insertion qui font plaisir à voir, ils sont bien choisis, et ont un vrai impact. Le fait que le don soit abondé me pousse à donner beaucoup, je sais que mon entreprise me suit et porte des valeurs qui me ressemblent. C'est une chance de pouvoir faire un don utile dans mon entreprise, qui est une part importante dans ma vie. Le FAPE EDF est un bel acteur de solidarité et d'insertion. »

### Juliette Michez

Donatrice au FAPE EDF,  
Acheteuse à l'Agence EDF Méditerranée,  
Marseille



« Retraité bénévole et toujours actif, je me suis engagé pour le FAPE EDF. Donateur depuis les débuts du FAPE EDF, je suis instructeur depuis 2015. C'est une

expérience riche pour des retraités. Mon éthique, mon humanisme, mon énergie sont au service d'un engagement social et envers des personnes sur le chemin du retour à l'emploi. Je suis admiratif vis-à-vis des salariés permanents des structures d'insertion. Comme instructeur, j'étudie les demandes d'aides financières avec bienveillance, rigueur et impartialité. Le FAPE EDF est un outil de solidarité et un acteur social de terrain au travers de ses actions concrètes; il illustre l'engagement et la responsabilité sociale d'EDF. »

### Jacques Laverge

Retraité, Instructeur bénévole  
au FAPE EDF

## DES DONS QUI CRÉENT DES EMPLOIS

Grâce aux dons qu'il reçoit, le FAPE EDF cofinance des projets d'insertion professionnelle et de création d'emplois pour les personnes qui en sont le plus éloignées. Un parcours d'insertion met les salariés en situation d'emploi, les aide à résoudre les freins à l'insertion et leur permet d'acquérir des comportements et des qualifications professionnelles utiles. Le FAPE EDF soutient ceux qui agissent au quotidien pour amener des personnes vers l'emploi durable. Les témoignages des salariés en insertion illustrent leur détermination à donner un nouvel élan à leur parcours.



« J'ai rejoint le réseau des Régies de Quartier parce qu'il est porteur d'un projet politique ambitieux: donner aux habitants le pouvoir et les moyens d'être acteurs sur leurs territoires. Pour y parvenir, nous avons besoin d'alliés convaincus qui nous

aident dans la durée. Et depuis plus de 10 ans, le FAPE EDF est un de nos plus fidèles soutiens. Le FAPE EDF est un partenaire exigeant: sur la qualité des dossiers, sur le contenu des projets présentés, sur les parcours d'insertion proposés dans les Régies.

C'est aussi un partenaire de long terme qui se préoccupe, trois ans après avoir soutenu l'ingénierie d'un projet de certificat de qualification professionnelle, du devenir de ce travail, des salariés qui en ont profité, de leurs parcours vers l'emploi après l'obtention de ce diplôme. Nous avons même réussi, parfois, à « sortir des clous » pour soutenir des projets en rupture, innovants, prometteurs pour le réseau et les territoires. Le FAPE EDF, sur ces sujets, a été indispensable. »

### Tarek Daher

Délégué général du Comité national de Liaison  
des Régies de Quartier



« J'ai entendu parler des Jardins de Cocagne, en 2011, par un ancien salarié qui vivait à Pallegney. Alors j'ai pris mon courage à deux mains, enfourché mon scooter et me suis présenté. Après m'avoir longuement

écouté, Monsieur Frédéric Fesneau, le directeur, a accepté de me proposer un contrat d'un an. Grâce aux Jardins, j'ai repris confiance en moi car les encadrants m'ont toujours soutenu et confié des tâches valorisantes. Avec Madame Nathalie Masson, nous avons réfléchi à donner un nouvel élan à ma vie, j'ai pu passer le permis B (Élisabeth, une bénévole m'a aidé pour les révisions du code), j'ai fait un stage d'immersion chez Pierre B et j'ai construit mon CV ce qui m'a permis d'être embauché en CDD pendant six mois. Depuis que j'ai quitté les jardins, je travaille huit mois par an, cinq mois en emploi saisonnier en entretien d'espaces verts à la mairie de Thaon-les-Vosges en intérim, et avec l'Association Espoir. Aujourd'hui, j'ai le projet d'entrer en formation "Ouvrier de voiries et espaces verts CAE". Je sais que je peux y arriver et je sais aussi que je trouverai toujours du soutien auprès du personnel et des bénévoles des Jardins. »

### Yoann William

Ancien salarié en insertion, Jardin de Cocagne  
de Thaon-les-Vosges (88)



« J'ai commencé à travailler à 20 ans dans le médico-social; en 2014, réorientée professionnellement, j'ai commencé à travailler sur la création de luminaires et depuis avril 2017 je suis

en couveuse d'activité. Je cherchais une solution pour me permettre d'assurer les périodes creuses. Aux Cycle-RE on apprend les métiers de l'industrie, le support c'est le vélo, j'ai appris à sabler, à peindre au pistolet, à utiliser une cabine de thermo-laquage. Les Cycle-RE me donnent la possibilité de faire des stages en entreprise et de rentrer en formation. C'est par ces biais que j'ai compris que la soudure m'intéressait. Je m'y sens très bien. Je suis la seule fille dans un milieu d'homme, j'y ai ma place comme les autres. C'est bien que des organismes soutiennent des projets comme les Cycle-RE, ça fait du bien d'être solidaire les uns des autres. »

### Aude Dufis

Salariée en parcours de formation  
aux Cycle-RE Toulouse (31), Chantier d'insertion  
dans la rénovation et fabrication de vélos

## ENGAGÉS POUR DES PARCOURS D'INSERTION PROFESSIONNELLE



### L'ÉCONOMIE CIRCULAIRE, UN LEVIER D'INSERTION

Spécialisé dans la rénovation et la vente d'appareils d'électroménager garantis, **Envie Rhône** a accompagné plus de 600 personnes en parcours d'insertion depuis sa création. En 2017, l'association se diversifie dans le Multimédia, un nouveau secteur d'activité pour permettre aux salariés en insertion de développer de nouvelles compétences recherchées sur le marché du travail.

**Le FAPE EDF contribue à la création du nouvel espace dédié à la production et au Service après-vente multimédia à hauteur de 20 000 €.**

**« Ces travaux sont fondamentaux pour permettre à notre projet d'économie circulaire de continuer à se développer en améliorant le cadre de travail de nos salariés et notre image auprès de nos clients. Le travail devrait être une source d'épanouissement et plus largement de développement pour la société. L'insertion nécessite un encadrement qui n'est pas dans le jugement mais dans l'accompagnement vers le progrès. »**

**Guido Locatelli –  
Directeur Envie Rhône (69)**



### À LA RÉUNION, UN PROJET D'AVENIR POUR L'INSERTION

À l'île de la Réunion, **l'Association Locale d'Insertion par l'Économie (ALIE)** favorise l'insertion sociale et professionnelle des personnes en situation d'exclusion. Avec plus de 100 projets portés depuis sa création en 2002, elle mène des actions d'inclusion très variées (bâtiment, agriculture biologique, mobilité, environnement). En 2017 la jeune entreprise Wello développe des triporteurs à énergie photovoltaïque pouvant transporter des marchandises ou des personnes. Un nouveau chantier d'insertion est créé en partenariat pour les assembler, avec un effectif de 15 salariés en insertion, produisant 16 véhicules par an. **Le FAPE EDF soutient ce projet à hauteur de 25 000 € pour l'achat de 7 kits de ces véhicules innovants et décarbonés.**

**« Les véhicules sont livrés à notre Atelier Chantier d'Insertion et sont assemblés par nos salariés en insertion, qui se forment sur des métiers d'avenir (montage de cycles, photovoltaïque, électronique, etc.). Tout au long de l'instruction de notre demande, nous avons ressenti un engagement fort des bénévoles dans leur mission. »**

**Sarah Lavina –  
Chef de projet d'Alie (97)**

En 2017  
**84**  
projets soutenus  
**3 031**  
emplois créés  
ou consolidés



### UN GARAGE SOLIDAIRE POUR LEVER LES FREINS À LA MOBILITÉ

En 2017, 529 personnes ont bénéficié dans le Nord Franche-Comté des services à la mobilité proposés par l'association **La Roue de secours**. Elle loue, à tarif réduit, des véhicules pour se rendre sur un lieu de travail ou de formation. Avec près de 7 millions de personnes touchées par des problèmes de mobilité en France, ce projet vise à développer des services adaptés à leurs besoins. La Roue de Secours développe depuis 2011 une plateforme de mobilité pour favoriser l'inclusion professionnelle et porte aujourd'hui le projet d'un garage solidaire à Montbéliard au service des personnes en difficultés. **Le FAPE EDF cofinance l'aménagement du garage solidaire à hauteur de 20 000 €.**

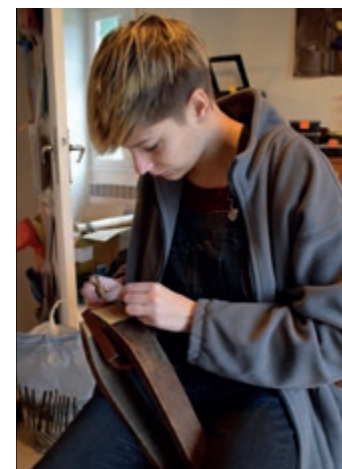
**« L'objectif du projet est de lever l'un des freins à l'accès, voire au maintien dans l'emploi ou la formation, des populations les plus fragiles, et ainsi à participer à l'inclusion sociale de ces publics. Pour une insertion durable, il faut pérenniser les structures d'accompagnement et développer leurs ressources. Le FAPE EDF nous a permis de réaliser notre investissement sans mettre en péril notre association. »**

**Hugues MENANT –  
Directeur de la Roue de secours (25)**

## ENGAGÉS POUR LA CRÉATION D'ENTREPRISE PAR DES CHÔMEURS

### LE FAPE EDF EN PARTENARIAT AVEC FRANCE ACTIVE POUR LE SOUTIEN À LA CRÉATION D'ENTREPRISES PAR DES CHÔMEURS

En 2017, le FAPE EDF a soutenu 215 projets de création d'entreprises par des chômeurs éloignés de l'emploi avec trois programmes: Quartiers prioritaires de la ville (QPV), Zones de revitalisation rurale (ZRR) et Cap'jeunes.



### CRÉATRICE D'AVENIR

**Mathilde Levez (22 ans)  
Sellière-garnisseuse dans le Lot (46)**

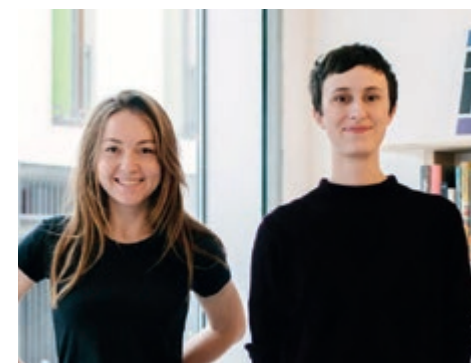
*« Ayant épuisé mes droits au chômage, j'ai décidé de créer mon entreprise et de vivre de ma passion, le travail du cuir. Midi Pyrénées Actives a été une aide remarquable durant mon installation. Leur regard sur mon projet m'a énormément encouragée et permis de prendre confiance en moi. Grâce à eux, j'ai reçu une aide de 2 000 € du FAPE EDF qui m'a permis d'investir dans du matériel qui améliore la qualité de mes créations et de me créer un fonds de roulement nécessaire pour acheter la matière. »*

### UNE LIBRAIRIE-CAFÉ À LA GOUTTE D'OR

*« Toutes deux sans emploi, nous avons créé La Régulière, un lieu de proximité autour du livre où on peut y boire un café, lire, acheter ou commander un livre... La Régulière a ouvert ses portes il y a quelques mois seulement et nous consacrons depuis notre temps à faire vivre cet espace! La Régulière vient animer un quartier pauvre en boutiques culturelles et rempli de clichés. »*

Grâce à Paris Initiative Entreprise, Alice Schneider et Julia Malher ont pu boucler le plan de financement de leur projet et obtenir une aide financière de 2 000 € du FAPE EDF qui leur a permis d'installer le chauffage et de prévoir la réalisation de leur site internet.

**Alice Schneider et Julia Malher – La Régulière (75)**



En 2017  
**225**  
Créateurs soutenus  
**350**  
Emplois créés  
ou sauvegardés

### INITIATIVE CORRÈZE ET LE FAPE EDF POUR LA REPRISE D'ACTIVITÉ



**Avec Initiative Corrèze, le FAPE EDF soutient les créateurs et repreneurs d'entreprise et favorise l'insertion.** Depuis 2014, ce sont 37 créations ou reprises de très petites entreprises qui ont bénéficié d'une prime du FAPE EDF de 2 000 € avec 132 emplois sauvegardés. En 2017, le FAPE EDF a renouvelé son soutien auprès de 10 nouveaux projets comme la reprise d'ACMETO, une entreprise d'affûtage. Suite au départ à la retraite du dirigeant, qui risquait d'entraîner la fermeture de l'entreprise, deux des salariés, Cécile et Philippe ont décidé de se lancer. Ils ont été accompagnés par Initiative Corrèze, afin de renforcer leur apport personnel en mobilisant les prêts d'honneur, mais également d'évaluer la faisabilité de cette reprise. *« Le passage en comité d'agrément nous a permis de valider notre projet, c'était pour nous le feu vert donné par des professionnels pour solliciter l'aide FAPE EDF qui a permis de prévoir un budget communication. Cette reprise a permis de maintenir 9 emplois sur le territoire et de créer 1 emploi supplémentaire. »*

**Cécile Albert et Philippe Raczynski – Nouveaux dirigeants d'ACMETO (19)**



# ENGAGÉS POUR L'ÉMERGENCE DE PROJETS D'ÉCONOMIE SOCIALE ET SOLIDAIRE



## ACCOMPAGNER LE CHANGEMENT D'ÉCHELLE

REC Innovation, le Réseau des Entrepreneurs Citoyens, a pour mission de conseiller et d'accompagner les entrepreneurs sociaux dans leur développement. **Le FAPE EDF a cofinancé en 2017 le programme « Epuissance 4 », dont l'objectif a été d'accompagner le changement d'échelle de structures de l'ESS en Île de France.**

Ainsi, REJOUE a été conseillé pour la mise en place d'une filière nationale de collecte et de réemploi des jouets, en réseau avec d'autres structures d'insertion. Urban Deco Concept, association pour la promotion et la formation des arts et techniques de la peinture, a pu redéfinir sa structuration juridique pour poursuivre son développement. **« Chez REC, nous souhaitons agir pour permettre une économie responsable où chacun peut trouver sa place. Grâce au soutien du FAPE EDF, 5 bourses d'accompagnement ont été offertes à des organisations de l'insertion afin de travailler ensemble leur plan de développement. Nous avons travaillé avec le FAPE EDF, main dans la main pour l'accompagnement des entrepreneurs lauréats. »**

**Morgane Gauquelin –  
Directrice et cofondatrice  
de REC Innovation (75)**



## FORMER DES DIRIGEANTS D'ENTREPRISES SOLIDAIRES

Face aux obstacles rencontrés par les entreprises solidaires pour former et renouveler leurs équipes de direction, le FAPE EDF et l'IRUP ont mis en place depuis 2013 un partenariat innovant : il s'agit d'octroyer chaque année cinq bourses à des demandeurs d'emploi, prêts à s'investir dans l'insertion par l'activité économique, pour financer leur formation « Master Insertion et Entrepreneurat Social et Solidaire ». Thierry Bruyère en a bénéficié en 2013 : **« Ne connaissant pas les codes et outils propres au secteur de l'ESS, j'ai recherché une formation pour acquérir les clés de ce nouveau monde. Le FAPE EDF est alors entré en jeu en m'accompagnant sur le financement de ma formation. J'ai pu mener jusqu'à son terme le projet que je portais : la création d'une nouvelle structure d'insertion sur le territoire de l'Ondaine, Ondaine Agro. Le FAPE EDF a réitéré son engagement lors de la création de cette structure d'insertion par l'activité économique (SIAE), avec l'apport d'une aide significative sur l'investissement matériel. Je ne peux que remercier le FAPE EDF de m'avoir permis de créer cette nouvelle structure qui accueille aujourd'hui 16 salariés en contrat d'insertion, sans oublier les salariés et retraités du groupe EDF qui prouvent qu'aujourd'hui encore SOLIDARITÉ peut s'écrire en lettres majuscules. »**

**Thierry Bruyère –  
Directeur Ondaine Agro (42)**



## SOUTENIR L'ÉMERGENCE DE PROJETS CRÉATEURS D'EMPLOI

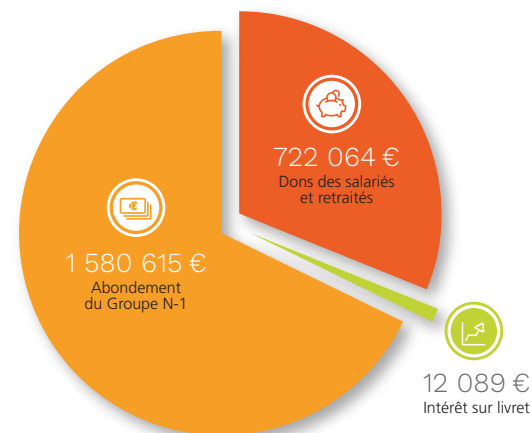
Le programme d'incubation « Fonds de confiance » de France Active permet à un porteur de projet de se faire salarier et accompagner par une entreprise existante pendant la phase d'étude de faisabilité de son projet. **Ce programme, auquel le FAPE EDF contribue pour soutenir une dizaine de projets chaque année, favorise l'émergence de projets d'économie sociale et solidaire, créateurs d'emploi.** Benoît Liotard en a bénéficié pour développer son projet entrepreneurial : le Paysan Urbain, qui produit à Romainville des micro-pousses comme support d'insertion par l'activité économique. **« Le Paysan Urbain est un projet qui vise à mettre en œuvre le concept du développement durable en pratique sur les trois piliers économiques, social et environnemental, tout en sensibilisant les citoyens à l'alimentation saine et à l'agro écologie. Le FAPE EDF est un outil très intéressant de participation et d'implication des salariés d'un grand groupe dans des projets à impact social important ! »**

**Benoit Liotard –  
Fondateur du Paysan Urbain (93),  
bénéficiaire de l'aide Fonds  
de Confiance**

Les comptes du FAPE EDF sont certifiés par un Commissaire aux comptes. Le personnel du secrétariat général, les locaux et les frais de leur usage sont mis à disposition à titre gracieux par EDF.

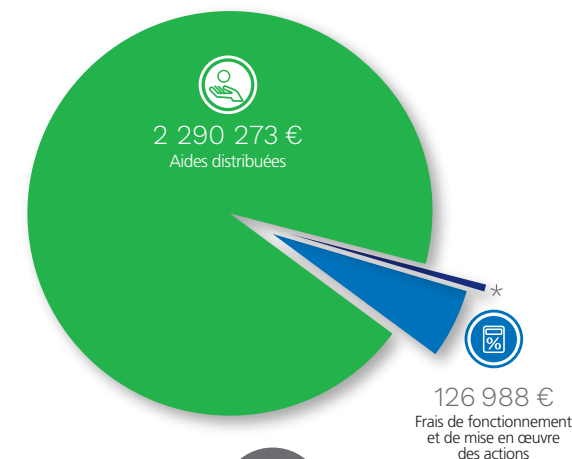
## RESSOURCES ET EMPLOIS

### RESSOURCES 2017



TOTAL  
**2 314 768 €**

### EMPLOIS 2017



TOTAL  
**2 322 912 €**

\*Annulation soutien années antérieures : 97 250 €

### STRUCTURES ÉLIGIBLES

Les associations d'intérêt général\* agissant pour l'insertion par l'emploi des personnes en difficultés dont les bénéficiaires résident en France Métropolitaine ou dans les Drom. Le fonds ne soutient ni association à caractère politique ou confessionnel, ni personnes physiques, ni projets portés par les collectivités locales ou leur émanation, ni établissements publics.

### NATURE DU SOUTIEN FINANCIER

La demande porte sur des dépenses d'investissements (matériel ou immatériel). Le Fape agit en cofinancement à hauteur de 50 %, maximum plafonné à 25 000 €.

### CRITÈRES D'APPRÉCIATION DU PROJET

- Le projet social garantit la qualité des emplois et de l'accompagnement social et professionnel.
- Le projet économique et financier est solide.
- Le projet contribue au développement local et développe des liens de partenariat avec les acteurs du territoire.
- Le caractère innovant du projet et son inscription dans le développement durable sont fortement appréciés.

### ÉLIGIBILITÉ DES DEMANDES DE SOUTIEN



Le dossier de demande d'aide financière est téléchargeable sur le site du Fape EDF. Si le projet est éligible, il sera confié simultanément à un instructeur, un expert social et un expert financier avant son examen en Comité d'engagement paritaire. **Plus d'info sur notre site : [fape-edf.fr](http://fape-edf.fr)**

\*Art. 200 et 238 bis du CGI - mécénat des particuliers et des entreprises. En capacité d'émettre des reçus fiscaux.

# UNE GESTION COLLÉGIALE ET PARITAIRE

## LE CONSEIL D'ADMINISTRATION AU 31/12/17

Il administre le Fonds, définit ses domaines et critères d'intervention.

### 4 représentants du groupe EDF

**Fondation EDF:** Martin Leÿs, Président.

Anne Chaillot et Nicole Verdier-Naves (suppléantes).

**EDF (Commerce):** Olivier Leclerc (titulaire), Claire Dutheillet et Guillaume Flachet (suppléants).

**EDF (Production ingénierie):** Sylvie Richard (titulaire), Muriel Hautemulle et Dominique Dapei (suppléantes).

**Enedis:** Laëtitia Villedieu (titulaire), Jean-Luc Vielleribière et Sandrine Marty (suppléants).

### 4 représentants des organisations syndicales

**FCE-CFDT:** Jean-Philippe Liard (titulaire), Benoît Prince et Hélène Duverly (suppléants).

**CFE-CGC:** Angela Alonso (titulaire), Olivier Glorian et Bernard Fédou (suppléants).

**FNME-CGT:** Jean-Paul Escoffier (titulaire), Patrick Bellivier et Vincent Zimmerman (suppléants).

**FNEM-FO:** Thierry Jouanneaud (titulaire), Éric Meynard et Maxime Allibert (suppléants).

## LE COMITÉ D'ENGAGEMENT PARITAIRE AU 31/12/17

Au cours de 8 à 10 comités annuels, le Comité d'engagement sélectionne les projets et actions et détermine le montant des aides financières jusqu'à 25 000 €.

### 4 représentants du groupe EDF

**Fondation EDF:** Martin Leÿs, Président.

Anne Chaillot et Nicole Verdier-Naves (suppléantes).

**EDF (Commerce):** Claire Dutheillet (titulaire), Juliette Cherubini et Thierry Eve (suppléants).

**EDF (Production ingénierie):** Dominique Dapei (titulaire), Dominique Ganiage et Sylvie Richard (suppléantes).

**Enedis:** Roger Poggi (titulaire), Christophe Donizeau et Denis Dugabelle (suppléants).

### 4 représentants des organisations syndicales

**FCE-CFDT:** Jean-Philippe Liard (titulaire), Benoît Prince et Hélène Duverly (suppléants).

**CFE-CGC:** Angela Alonso (titulaire), Olivier Glorian et Bernard Fédou (suppléants).

**FNME-CGT:** Vincent Zimmerman (titulaire), Patrick Bellivier et Jean-Paul Escoffier (suppléants).

**FNEM-FO:** Éric Meynard (titulaire), Maxime Allibert et Thierry Jouanneaud (suppléants).

## LES EXPERTS

Quatre experts participent aux travaux du Conseil d'administration et du Comité d'engagement paritaire, ils sont chargés de donner un avis motivé sur les projets et actions proposés aux votes.

**Experts sociaux:** Joël Cogan et Lionel De Taillac.

**Experts financiers:** Marie-Lise Davenas et Jean-Marie Nicoleau. Marie Ferrary et Serge Marini (ponctuellement).

## LE COMITÉ D'INVESTISSEMENT

Il propose au CA la politique d'investissement financier, détermine et effectue le suivi des placements.

**EDF:** Catherine Walpoel, Présidente et Angélique Naaman.

**FCE-CFDT:** Olivier Jésequel (cabinet B-Finance).

**CFE-CGC:** Jacques Davout.

**FNME-CGT:** Jean-Luc Magnaval.

**FNEM-FO:** Alain André.

## LE SECRÉTARIAT GÉNÉRAL

Il exerce un rôle de conseil et de proposition. Il assure le fonctionnement opérationnel du fonds.

**Sophie Ricordel**, secrétaire générale.

**Frédéric Epirotti**, chargé de communication et de gestion.

**Valérie Tettare**, assistante du secrétariat général.

**Maud Ancarno**, assistante en contrat de professionnalisation.

## L'ÉQUIPE DES INSTRUCTEURS

Elle est composée de retraités bénévoles du groupe EDF. En relation directe avec les porteurs de projet, les instructeurs examinent et présentent les demandes de soutien devant le Comité d'engagement paritaire.

Sylvie Aubry, Monique Chambard, André Dessay, Maurice Dupuy, Marcel Gauthier, Gilles Guicheteau, Vincent Hervault, Jacques Laverge, Juliette Le Delliou, Catherine Lostonlen, Jacques Magne et Jacques Vagner.

QUI SOMMES-NOUS ?

NOS ACTIONS

DÉPOSER UN PROJET



Retrouvez toute l'information du FAPE sur **fape-edf.fr**

Rejoignez-nous sur  et suivez-nous sur 



Découvrez tous les projets soutenus en 2016 sur [www.fape-edf.fr](http://www.fape-edf.fr)