



TOUR  
D'HORIZON DE  
L'ANNÉE 2016

# AGIR POUR L'INSERTION PAR L'EMPLOI

# Ensemble, poursuivons nos actions...

**C'**est aujourd'hui une évidence, le Fonds Agir pour l'Emploi EDF, acteur reconnu des structures d'intérêt général pour l'emploi, est de plus en plus attendu sur les questions de l'insertion par le travail. **Depuis sa création, il n'a eu de cesse de soutenir des initiatives citoyennes et des projets en faveur de l'insertion socio-professionnelle des personnes en difficulté et écartées du monde du travail.**

Le Fonds Agir pour l'Emploi EDF est une des voies par lesquelles s'exprime la solidarité dans le groupe EDF.

**En effet, en 2016, grâce à la générosité de 14092 donateurs salariés et retraités du groupe EDF et à l'abondement des entreprises, 286 projets pour l'emploi ont été soutenus.**

Ses actions contribuent significativement aux projets locaux pour l'emploi des personnes en situation d'exclusion. **En 2016, le FAPE EDF a aidé quelque 101 projets solidaires à se concrétiser.** Dans leur diversité, ces initiatives poursuivent un même objectif : amener celles et ceux qui rencontrent des difficultés sociales ou professionnelles à les surmonter, leur donner une chance de réaliser leur projet de vie. **À la clé, 3184 emplois créés et consolidés !**

La création d'entreprise est également un outil efficace de lutte contre le chômage, de retour à l'activité et un facteur de réussite. Fort de ce constat, le FAPE EDF a soutenu 185 demandeurs d'emploi, créateurs ou repreneurs d'entreprises individuelles. **Ces hommes et ces femmes ont développé de l'activité économique dans toutes les régions de France. Ils ont créé leur propre emploi et grâce à leur initiative, ils ont permis à 110 autres personnes de retrouver le chemin du travail.**

Et pour aller plus loin, les collaborateurs d'EDF peuvent s'investir concrètement dans un parrainage ou un bénévolat de compétences. Ainsi, les liens tissés avec les acteurs de la lutte contre les exclusions sont autant de passerelles qui favorisent les échanges, l'apprentissage et l'enrichissement mutuel.

**En 2017, nous poursuivrons avec détermination la mise en œuvre de nos actions en faveur de l'emploi des personnes en difficulté en mobilisant notre énergie au service de l'intérêt général.**

**Martin Leys**  
Président du FAPE EDF

**Jean-Philippe Liard**  
FCE-CFDT

**Angela Alonso**  
CFE-CGC

**Jean-Paul Escoffier**  
FNME-CGT

**Thierry Jouaneaud**  
FNEM-FO

**AVENIR  
INSERTION  
RESPECT  
SOLIDARITÉ  
ENGAGEMENT  
PARTENAIRE**

## CHIFFRES CLÉS



**785**  
emplois créés d'ici  
à trois ans

**2 694**  
emplois consolidés



**293**  
projets présentés  
en comité d'engagement

**286**  
projets d'intérêt général



**2 431 421 €**  
d'aides attribuées

**14 092**  
donateurs



**56 €**  
de don moyen

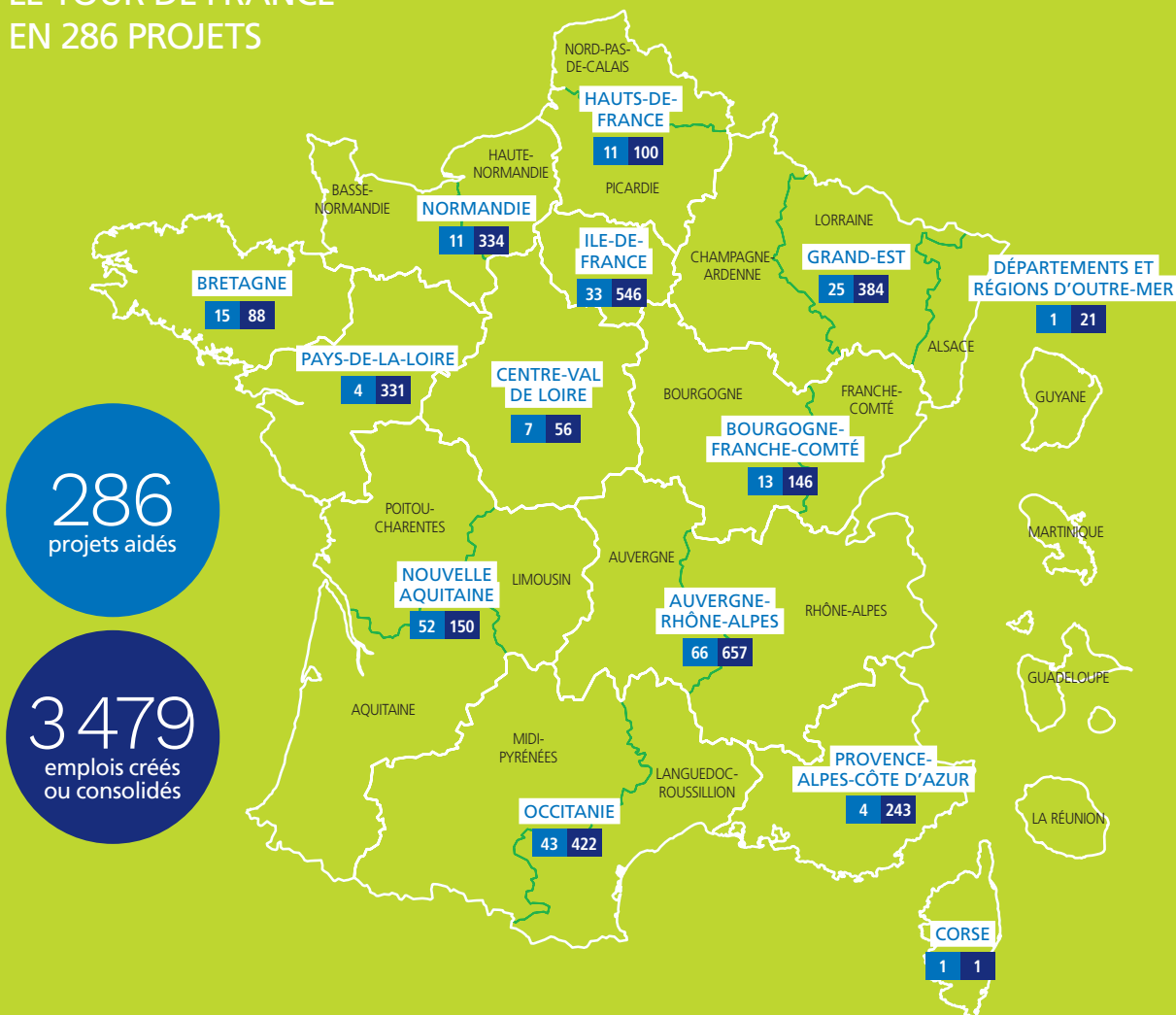
**791 077 €**  
de dons reçus de la part  
des salariés et retraités

les dons sont abondés à  
**200 %** par le  
Groupe

# L'ANNÉE 2016 EN CHIFFRES



## LE TOUR DE FRANCE EN 286 PROJETS



286  
projets aidés

3 479  
emplois créés  
ou consolidés

# S'ENGAGER ENSEMBLE

Voici des témoignages de bénéficiaires. Des responsables de structures d'insertion, des chefs d'entreprise qui doivent s'assurer de la bonne marche de la production de biens ou de services et qui ont, aussi et surtout, une fonction sociale. C'est-à-dire encadrer les personnes en situation d'exclusion et les aider dans leur parcours d'insertion socioprofessionnelle. Des témoignages également de salariés qui ont eu, à un moment de leur vie, à faire face à une situation compliquée qu'ils ont dû dépasser. Grâce à un accompagnement sur mesure, ils ont pu franchir cette étape et poursuivre leur parcours dans de bonnes conditions.



« Après la fin de mon contrat de travail dans l'administratif, je n'ai pas retrouvé d'emploi car je n'avais pas le diplôme requis. J'ai commencé à ATRE en tant que chauffeur/livreur ce qui m'a beaucoup plu. J'ai beaucoup appris au contact

de la clientèle, puis j'ai été positionné sur tous les postes machines, calandre, repassage, paquets. Ce travail m'a permis de reprendre un rythme. Grâce à l'accompagnement j'ai aussi appris les démarches pour trouver du travail (postuler,

entretien d'embauche, aide pour le CV). En arrivant j'avais deux projets : agent à la poste ou agent de sécurité. Grâce au conseiller en insertion professionnelle, j'ai pu postuler en tant que facteur où là j'ai passé des tests écrits, que j'ai réussis, puis des entretiens d'embauche dans différents bureaux qui recrutait. J'ai dû attendre quelques jours avant d'apprendre que j'étais sélectionné. Aujourd'hui, j'ai signé un contrat d'apprentissage à la poste de la Ferté Macé et l'école qui se trouve à Caen. »

**Benoit Blondeau**, 36 ans

Salarié Atelier Tremplin pour la Réinsertion et l'Emploi – ATRE (61)  
Atelier laverie et repasserie



« Habiter au Quotidien n'est pas seulement un organisme de formation, c'est plus que ça. C'est un cadre où les femmes éloignées du travail trouvent un soutien moral et un encouragement. C'est une structure qui accompagne les femmes dans leurs recherches de

stage et qui aide ses stagiaires à intégrer la vie professionnelle par l'insertion, ou par des contrats d'alternance... Je partage les valeurs de l'association pour l'égalité professionnelle dans le milieu du bâtiment. J'ai repris confiance en moi en intégrant cette formation. J'ai retrouvé le rythme du travail, suis sortie du cocon familial pour découvrir moi-même mes capacités, mes limites et développer des compétences professionnelles, personnelles et relationnelles.... Après ma formation, et grâce à l'accompagnement de la chargée de mission, j'ai été embauchée par le GEIQ IDF sur un contrat professionnalisant et mise à disposition chez Bouygues Bâtiment. Et aujourd'hui, je prépare une licence professionnelle en tant que conductrice de travaux. »

**Besma Rebhi**, 48 ans

Stagiaire de l'association Habiter au Quotidien (92)  
Formation Femmes et Bâtiment



« Ce qui me pousse dans la démarche vers les personnes exclues et écartées de l'emploi c'est le constat flagrant

d'une exclusion économique, sociale ou culturelle grandissante qui se traduit par des ruptures dans les parcours de vie. Nous en voyons quotidiennement les conséquences ou les enjeux, et pour lutter contre cette exclusion nous essayons de créer une dynamique autour du travail: les droits et les devoirs, le travail en équipe, la réalisation de travaux valorisants pour l'environnement et le cadre de vie, l'acquisition de nouvelles compétences... »

**Guillaume Jugi**

Directeur Aix-Multi-Services Environnement (13)  
Entretien aménagement espaces verts





« Pour intégrer SOS RECUP, j'ai effectué mon premier entretien d'embauche ! C'était déjà un réel apprentissage ! Ensuite j'ai été suivie par deux accompagnatrices qui m'ont beaucoup aidée dans mes recherches d'emploi ou de

formation. Mon projet était de travailler dans la vente sans savoir dans quel domaine en particulier. Dès mon arrivée j'ai été très bien intégrée avec la directrice et les salariés. Nous avons tissé des liens forts entre nous. Les bénévoles sont aussi très importants, nous les connaissons bien et ils nous sont d'une grande aide pour les opérations de tri

et les ventes. Mon poste est assez polyvalent puisque je travaille à l'atelier et à la boutique. À l'atelier, j'accueille les dépôts volontaires. Je trie ensuite ce qui doit être revendu, jeté ou recyclé. Pour cela, j'ai appris à évaluer la qualité des objets et leur capacité ou non à intéresser des clients de la boutique solidaire. Par exemple, je connais maintenant les marques de vaisselle de grande qualité, je sais reconnaître un vêtement qui pourra encore plaire ou qui est vraiment trop usé ou démodé pour une seconde vie. La directrice de l'association m'a beaucoup aidé pour acquérir ces connaissances. »

**Karine Lechevalier**

Salariée valoriste SOS RECUP (72) – Ressourcerie



« C'est toujours très valorisant de voir que des salariés d'un grand groupe donnent pour aider nos structures dans leur développement. Cela montre bien

que l'esprit de partage et de solidarité existe toujours. Au-delà de cela, être sélectionné par le FAPE EDF sur notre projet est également une reconnaissance de nos missions. Rien n'est écrit d'avance... Les personnes que nous recevons ont des parcours difficiles, chaotiques, mais participer à leur reconstruction est toujours enrichissant. Cela permet également de positiver et parfois de relativiser nos propres difficultés. L'insertion c'est aussi, apprendre aux salariés à se respecter et respecter les autres. Ça leur redonnera la confiance qu'ils n'ont plus. Savoir jusqu'où ils peuvent aller dans leur parcours professionnel et les diriger pour qu'ils s'approprient des compétences, on ne peut pas faire à leur place, sinon cela ne sera pas durable. »

**Mylène Cailleu**

Directrice Chrysalide (42) Ressourcerie - Upcycling



« En faisant vivre et prospérer le Jardin de Cocagne, j'ai le sentiment d'apporter ma pierre à l'édifice. L'édifice d'une société de l'emploi où chacun, avec ses complémentarités et ses différences, trouve sa place ; une société où la consommation est relocalisée ; une société

soucieuse de son environnement. Un Jardin de Cocagne combine toutes les valeurs auxquelles je crois : respect de l'homme dans ses différences, respect de l'environnement, ancrage sur un territoire et solidarité. Quand une personne réussit à se réinsérer, je ressens dans un premier temps un grand respect pour cette personne qui, au-delà de l'accompagnement et du travail au jardin, a su mobiliser toutes ses compétences, franchir des barrières et accepter des compromis afin de réussir son insertion professionnelle. Ensuite, cela conforte ma conviction que notre équipe est professionnelle et propose une structure qui permet une insertion durable de qualité. Il est certain qu'une qualification, même une formation courte professionnalisante, est un des ingrédients de base. Mais cela ne suffit pas toujours lorsque l'on parle d'insertion. Le savoir être professionnel, la confiance en soi et la motivation sont essentiels pour la durabilité. »

**Julie Gendron**

Directrice Jardin de Cocagne le Terreau (07) Maraîchage biologique

## NOS PARTENAIRES



Tous les projets aidés par le FAPE EDF ont une activité économique et tendent vers un seul et même but : « *permettre à ceux qui sont exclus du monde du travail de retrouver un emploi* ».

En 2016

101  
projets soutenus

3 184  
emplois créés  
et consolidés

# ENGAGÉS POUR L'INSERTION PAR L'EMPLOI



## DE LA MOBILITÉ À L'EMPLOI

Dans le Lot, l'absence de mobilité est un réel frein à l'emploi. L'association Auto Insertion Lotoise (AIL 46), créée en 1996 à Cahors, aide à la mobilité en louant ou prêtant des véhicules à prix réduit à des personnes en situation d'insertion professionnelle et en mettant en œuvre des ateliers de réparation (garages associatifs). Les 19 salariés en insertion bénéficient d'accompagnements socio-professionnels et de formations, véritables tremplins vers l'emploi durable. Afin de développer la plate-forme, pour répondre à une demande toujours plus importante, **le FAPE EDF accorde une aide de 20 000 € pour cofinancer l'achat d'outillage et des véhicules d'occasion.**

**«L'aide du FAPE EDF nous permet de renforcer notre présence dans un secteur du département carencé en propositions associatives et en prise en charges sociales pour les personnes en insertion. L'association accompagne des personnes en insertion en leur proposant un service de mise à disposition de véhicules, de réparation de véhicules et d'accompagnements mobilité. Grâce à cela, nous avons pu embaucher des personnes (mécanicien, aide-mécanicien, secrétaire) elles-mêmes jusqu'alors à l'écart de l'emploi.»**

Sylvain Rascouailles – Directeur d'AIL 46

## L'ENVIRONNEMENT AU CŒUR DE L'INSERTION

L'association Solidarité & Initiative, créée en 2009, lutte contre l'exclusion sociale par l'activité économique en proposant aux personnes en difficultés un travail valorisant. Elle a créé un jardin de Cocagne à Villeneuve-d'Ascq où 20 jardiniers en insertion cultivent 3 hectares de maraîchage biologique, avec vente directe de paniers. Travailler la terre permet aux salariés de reprendre confiance, de retrouver équilibre et motivation pour construire un nouveau projet professionnel, qui conjuguera développement local, utilité sociale et respect de l'environnement.

**Le FAPE EDF accorde une aide de 25000 € pour créer une serre supplémentaire et acheter un second tracteur** afin d'augmenter la production et favoriser la professionnalisation de l'exploitation. **« L'insertion c'est aussi regagner confiance et estime de soi, retrouver des habitudes de travail, un rythme. Le travail de la terre, au rythme des saisons, a des vertus apaisantes et équilibrantes sur le plan psychique et physique... Retravailler, tout simplement, redonne un statut social et permet de sortir du chômage, épreuve douloureuse qui fragilise l'individu. Les salariés redécouvrent la fierté du travail et en voient le résultat concret.»**

Jean-Louis Poillion – Directeur du Jardin de Cocagne

## EN GUYANE, UN PROJET DE TERRITOIRE AU SERVICE DES HABITANTS

La Régie de Territoire de Macouria regroupe collectivités locales et habitants. Ensemble, ils interviennent sur la gestion de cet espace géographique et social sur lequel se fonde l'action de la régie. Sa mission technique est d'entretenir, d'embellir et de veiller sur le territoire. Elle se traduit par une activité économique qui favorise l'insertion socio-professionnelle d'habitants en difficulté et l'émergence de nouveaux services.

Les habitants sont au cœur du dispositif, usagers des services rendus, bénéficiaires des emplois offerts et acteurs du projet. À terme, la régie emploiera 20 salariés en insertion et accueillera un public caractérisé par sa mixité (âge, sexe, problématiques sociales...). Dans cette phase de développement **le FAPE EDF cofinance l'achat d'un camion benne et accorde une aide de 18 600 €.**

**«M'engager auprès des personnes écartées de l'emploi c'est, pour moi, contribuer à réduire les inégalités, à redonner de la confiance et de la dignité. Cela m'apporte un enrichissement humain et intellectuel et m'oblige à me dépasser.»**

Lahcen Boukhenaiissi – Directeur de la Régie de Territoire

*Avec France Active et le programme Fonds de confiance, le FAPE EDF soutient l'émergence de 15 nouvelles entreprises solidaires avec, à la clé, 175 emplois créés.*

Le FAPE EDF et France Active travaillent en partenariat pour soutenir la création d'entreprise par des chômeurs avec trois programmes : Quartiers sensibles (QS), Zones de revitalisation rurale (ZRR) et Cap'jeunes (CJ).

# ENGAGÉS POUR LA CRÉATION D'ENTREPRISE PAR DES CHÔMEURS

## UNE ENTREPRISE TOUT EN DOUCEURS



*du mon parcours rapide et facile, se réjouit la jeune créatrice, et avec la prime Cap'Jeune du FAPE EDF de 2000€, j'ai pu acheter l'appareil à fabriquer les barbes à papa et fait réparer la machine à glaces. »*

*Charlène envisage sereinement l'avenir : « Dans*

**À Auxonne, en Côte-d'Or, Charlène Mouturat 20 ans, reprend une confiserie.**

Charlotte Bourgeois de Bourgogne Active a balisé l'itinéraire de Charlène. « Ses conseils et son soutien ont ren-

*l'immédiat, je cherche surtout à développer mon entreprise. » Son carnet de commandes ne cesse de se remplir. « Et si tout marche comme je l'espère, je vais devoir très vite chercher un local plus grand », conclut-elle.*

## L'ALZIRE UN LIEU D'EXPRESSION ET DE PARTAGE, C'EST CHEZ NOUS, MAIS SURTOUT CHEZ VOUS...



**Sébastien et Anaël ont repris un hôtel-restaurant, abrité dans une bâtisse historique, avec le projet d'en faire une auberge culturelle.** Du café du matin au spectacle du soir, en passant par le déjeuner, les ateliers, l'apéritif, c'est toute une vie locale qui se dessine et des liens qui se tissent.

L'ancienne maison de maître est devenue l'endroit où cultures et générations se mélangent, se parlent, se découvrent dans des activités de toutes natures : on peut discuter, lire, travailler, animer un atelier de musique, organiser une soirée jeux ou participer à un tournoi de belote... L'aide du FAPE EDF a contribué à l'installation de ce lieu multi-activités et contribue ainsi à la revitalisation des zones rurales comme la Creuse, en diminution de population active. 5 emplois à la clé.

« Désormais, notre prochaine étape est de développer davantage la partie culturelle avec la création d'une association dédiée », promettent Anaël et Sébastien.

**En 2016, le FAPE EDF et le réseau Initiative Corrèze ont également financé et accompagné 10 projets de création et de reprise d'entreprise par des chômeurs avec, à la clé, 49 emplois créés et consolidés.**

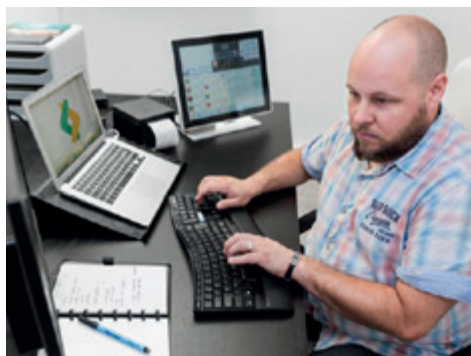
## UNE APPLICATION EN AVANCE SUR SON TEMPS

**À Metz, Sébastien Albrech, chercheur d'emploi depuis plusieurs mois, crée une entreprise de gestion de vente en ligne, Polycode.**

Des années d'expérience en développement informatique dans l'industrie, puis dans plusieurs institutions européennes, ont conduit Sébastien à créer son entreprise de services informatiques.

La garantie France Active lui a permis d'obtenir un prêt bancaire et ainsi concrétiser son idée. Lorraine Active a aidé Sébastien tout au long du montage de son projet. Le FAPE EDF qui contribue à la revalorisation de

zones urbaines inscrites dans la politique de la ville a octroyé à Sébastien une prime de 2000 €. Cette prime a permis de financer l'achat d'une caisse enregistreuse, utilisée aussi bien pour les tests en situation que pour les démonstrations aux clients.



En 2016  
**185**  
créateurs soutenus  
**295**  
emplois créés  
et consolidés



# UNIS POUR L'EMPLOI

Le FAPE EDF a pour objet, dans une finalité d'intérêt général, de soutenir le développement de l'emploi, favoriser l'insertion sociale et professionnelle des personnes qui en sont éloignées et d'agir en faveur de la lutte contre l'exclusion et du développement local.

Le FAPE EDF s'inscrit dans le cadre de la politique de mécénat du groupe EDF en faveur de la solidarité, où il couvre de manière spécifique le domaine de l'insertion et de l'emploi.

*« Son ambition est de lutter contre le chômage, cause majeure de l'exclusion sociale, en contribuant principalement à la création d'emplois pour les personnes en difficulté (allocataires du RSA, chômeurs de longue durée, travailleurs handicapés, femmes en situation de précarité, jeunes sans qualification, chômeurs de plus de 50 ans...), qu'elles soient en milieu rural ou urbain. »*

Le Fonds est l'expression active de la solidarité des salariés, des retraités, des entreprises et des représentants syndicaux du groupe EDF envers les demandeurs d'emploi. Ils travaillent ensemble pour promouvoir la solidarité, l'autonomie et la dignité.

## UN FINANCEMENT SOLIDAIRE

Le FAPE EDF est financé en tout premier lieu par les dons des salariés et retraités du groupe EDF. Abondé à 200 % par le Groupe, ce financement solidaire permet de soutenir de nombreux projets en faveur de l'insertion professionnelle.

## UNE GESTION COLLÉGIALE & PARITAIRE

Le fonctionnement du FAPE EDF présente la particularité d'être organisé de manière collégiale et paritaire.

Cette spécificité se retrouve au sein des trois organes de gouvernance : le Conseil d'administration, le Comité d'engagement paritaire et le Comité d'investissement. Les représentants des membres fondateurs y définissent en toute indépendance les orientations stratégiques du FAPE EDF, étudient les demandes de soutien financier, suivent la politique d'investissement.

« LES RESSOURCES  
DU FAPE EDF  
DÉPENDENT  
EN PREMIER  
LIEU DES DONNÉS  
DES SALARIÉS  
ET RETRAITÉS. »





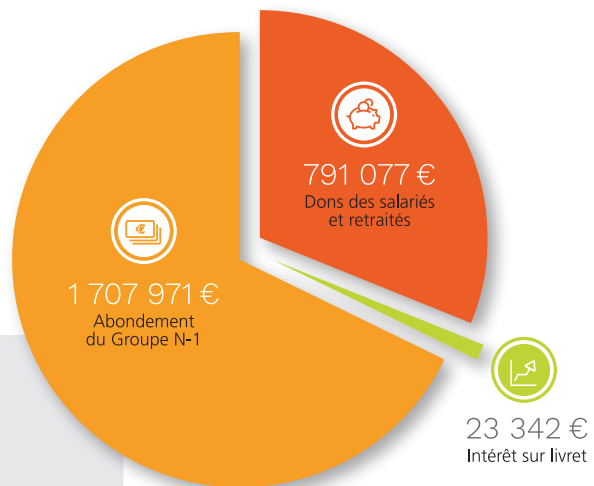
Les comptes du FAPE EDF sont certifiés par un Commissaire aux comptes. Le personnel du secrétariat général, les locaux et les frais de leur usage sont mis à disposition à titre gracieux par EDF.

## PLUS DE RESSOURCES POUR PLUS D'EMPLOIS

### RESSOURCES 2016



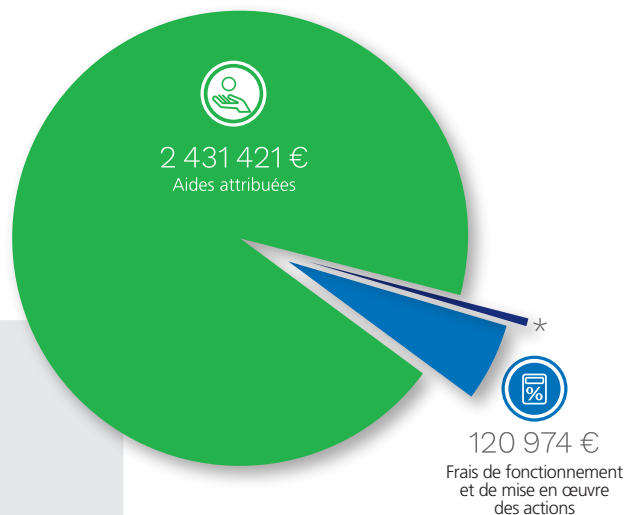
TOTAL  
**2 522 390 €**



### EMPLOIS 2016



TOTAL  
**2 541 337 €**



\* Annulation soutien 2015 – 15 k€.

# UNE ORGANISATION SUR MESURE

## LE CONSEIL D'ADMINISTRATION AU 31/12/16

Il administre le Fonds, définit ses domaines et critères d'intervention.

### 4 représentants du groupe EDF

**Fondation EDF:** Martin Leys assure la présidence

Anne Chaillot et Nicole Verdier-Naves (suppléants).

**EDF (Commerce):** Olivier Leclerc (titulaire), Guillaume Flachet et Claire Dutheillet (suppléants).

**EDF (Production ingénierie):** Jean-Philippe Bainier (titulaire), Dominique Dapei et Michaële Guegan (suppléants).

**ENEDIS:** Jean-Pierre Gras (titulaire), Gérard Matencio et Christine Blanc-Michelland (suppléants).

### 4 représentants des organisations syndicales

**FCE-CFDT:** Jean-Philippe Liard (titulaire), Benoît Prince et Hélène Duverly (suppléants).

**CFE-CGC:** Angela Alonso (titulaire), Bernard Fédou et Olivier Glorian (suppléants).

**FNME-CGT:** Jean-Paul Escoffier (titulaire), Vincent Zimmerman et Patrick Bellivier (suppléants).

**FNEM-FO:** Thierry Jouanneaud (titulaire), Éric Meynard et Maxime Allibert (suppléants).

## LE COMITÉ D'ENGAGEMENT PARITAIRE AU 31/12/16

Au cours de 8 à 10 comités annuels, le Comité d'engagement sélectionne les projets et actions et détermine le montant des aides financières jusqu'à 25 000 €.

### 4 représentants du groupe EDF

**Fondation EDF:** Martin Leys assure la présidence,

Anne Chaillot et Nicole Verdier-Naves (suppléants).

**EDF (Commerce):** Claire Dutheillet (titulaire), Thierry Eve et Juliette Cherubini (suppléants).

**EDF (Production ingénierie):** Dominique Dapei (titulaire), Dominique Ganiage et Jean Philippe Bainier (suppléants).

**ENEDIS :** Roger Poggi (titulaire), Christophe Donizeau et Denis Dugabelle (suppléants).

### 4 représentants des organisations syndicales

**FCE-CFDT:** Jean-Philippe Liard (titulaire), Benoît Prince et Hélène Duverly (suppléants).

**CFE-CGC:** Angela Alonso (titulaire), Olivier Glorian et Bernard Fédou (suppléants).

**FNME-CGT:** Vincent Zimmerman (titulaire), Jean-Paul Escoffier et Patrick Bellivier (suppléants).

**FNEM-FO:** Éric Meynard (titulaire), Maxime Allibert et Thierry Jouanneaud (suppléants).

## LES EXPERTS

Quatre experts participent aux travaux du Conseil d'administration et du Comité d'engagement paritaire, ils sont chargés de donner un avis motivé sur les projets et actions proposés aux votes.

**Experts sociaux:** Jacques Dughera et Jacques Roux.

**Experts financiers:** Marie-Lise Davenas et Jean-Marie Nicoleau.

## LE COMITÉ D'INVESTISSEMENT

Il propose au CA la politique d'investissement financier, détermine et effectue le suivi des placements.

**EDF:** Catherine Walpoel assure la présidence et Angélique Naaman.

**FCE-CFDT:** Olivier Jésequel (cabinet B-Finance).

**CFE-CGC:** Jacques Davout.

**FNME-CGT:** Jean-Luc Magnaval.

**FNEM-FO:** Alain André.

## LE SECRÉTARIAT GÉNÉRAL

Il exerce un rôle de conseil et de proposition. Il assure le fonctionnement opérationnel du fonds.

**Sophie Ricordel**, secrétaire générale.

**Frédéric Epirotti**, chargé de communication et de gestion.

**Valérie Tettare**, assistante du secrétariat général.

**Malika Oulguerh et Maud Ancarno**, assistantes en contrat de professionnalisation.

## L'ÉQUIPE DES INSTRUCTEURS

Elle est composée de retraités bénévoles du groupe EDF. En relation directe avec les porteurs de projet, les instructeurs examinent et présentent les demandes de soutien devant le Comité d'engagement paritaire.

Monique Chambard, Philippe Desroques, André Dessay, Maurice Dupuy, Marcel Gauthier, Gilles Guicheteau, Jacques Laverge, Juliette Le Delliou, Jacques Magne, Jacques Vagner.

CRITÈRES  
DE SÉLECTION  
DES PROJETS

TRANSMISSION  
D'UNE DEMANDE  
DE SOUTIEN

PROJETS  
SOUTENUS...



Retrouvez toute  
l'information du FAPE  
sur **fape-edf.fr**

Rejoignez-nous sur  et suivez-nous sur 



Découvrez tous les projets  
soutenus en 2016 sur  
[www.fape-edf.fr](http://www.fape-edf.fr)



